

# Contribution à l'étude des Orchidées du Pérou

## III – *Oncidium* Sw. section *Heterantha* Kraenzlin

Guy R. Chiron\*

**Mots clés :** *Oncidium*, section *Heterantha*, *Oncidium crassopterum*, *Oncidium heteranthum*, *Oncidium isidrense*, *Oncidium pentadactylon*, Pérou

### Résumé

Après une brève présentation de la section *Heterantha* du genre *Oncidium*, quatre espèces péruviennes appartenant à ce groupe sont décrites, dont deux nouvelles : *O. crassopterum* et *O. isidrense*.

### Abstract

After having briefly presented the section *Heterantha* of genus *Oncidium*, four species from Peru, belonging to this group, are described, of which two are new species : *O. crassopterum* and *O. isidrense*.

La section *Heterantha* a été établie par Kraenzlin en 1922 dans Das Pflanzenreich Heft 80 :172 et typifiée par *Oncidium heteranthum* Poepp. & Endl. Elle est caractérisée par des pseudobulbes toujours bien visibles, poussant serrés les uns contre les autres sur un rhizome robuste, bifoliés ; une inflorescence multiflore, à fleurs dimorphes : les unes sont normalement développées (fertiles), les autres avortées (stériles) ; un labelle plus remarquable que les sépales et les pétales (sur les fleurs fertiles) ; une colonne flanquée de deux ailes membraneuses bien développées et fortement inclinée vers l'arrière par rapport à l'ovaire (parfois jusqu'à 90°).

La section n'est pas très clairement définie d'un point de vue taxinomique, mais semble comporter une trentaine de membres (et toutefois plus de 40 noms, compte tenu des nombreux synonymes), dont l'aire de répartition s'étend du Venezuela à la Bolivie, avec un maximum d'espèces en Colombie et en Equateur. Le type de la section, *O. heteranthum*, se rencontre pour sa part également plus au nord (Costa Rica et Panama) et plus à l'est (plateau guyanais, nord du Brésil).

Au Pérou, on trouve 8 espèces : *Oncidium acinaceum* Lindley, *O. ariasii* Koen., *O. heteranthum* Poepp. & Endl., *O. lucasianum* Rolfe, *O. pentadactylon* Lindley, *O. retusum* Lindley, *O. tigratum* Rchb. f. & Warsc., *O. virgulatum* Rchb. f. Deux d'entre elles sont présentées ci-après, suivies par deux autres représentants qui ne se rattachent à aucune des espèces connues et qui sont décrits ci-dessous comme espèces nouvelles.

***Oncidium heteranthum* Poepp. & Endl.**

in Nova Genera ac Species Plantarum 1:34, t. 60, 1836.

synonymes :

*Oncidium asparagoides* Kraenzlin, 1922

*Oncidium bryolophotum* Rchb. f., 1871

*Oncidium ionops* Cogn. & Rolfe, 1893

*Oncidium megalous* Schltr., 1911

*Oncidium microphyton* Kraenzlin, 1922

*Oncidium oloricolle* Rchb. f., 1888

*Oncidium zonatum* Cogn., 1893.

Du fait de la grande étendue de son aire de présence, cette espèce est fortement variable, ce qui lui a valu un grand nombre de synonymes.

Description (voir figure 1)

Plante épiphyte cespiteuse à pseudobulbes ovales-oblongs, légèrement comprimés, bifoliés<sup>1</sup>, soutenus à la base par des bractées foliacées, vite caduques, 4,8-9,5 × 2-3 cm. Feuille linéaire-lancéolée, aiguë, conduplicquée à la base, souple, 15-22 × 1,8-2,5 cm. Inflorescence basale, issue à l'axe des bractées foliacées, dressée puis arquée à retombante, pouvant atteindre deux mètres de longueur ; pédoncule court par rapport à l'inflorescence, portant un petit nombre de bractées ; rachis en panicule composée de ramifications elles-mêmes ramifiées ; ramilles terminales portant plusieurs fleurs stériles minuscules et, parfois, une fleur fertile apicale. Fleurs stériles subcampanulées, entièrement jaunes ; fleurs fertiles bien ouvertes, jaunes avec des bandes marron transversales sur les 2/3 basaux des sépales et des pétales et sur la base et les lobes latéraux du labelle. Sépales libres, oblongs-spatulés, arrondis ou obtus à l'apex, les latéraux parfois obliques, 8,0-9,6 × 1,6-2,0 mm. Pétales similaires. Labelle trilobé à base légèrement cordée, 10 × 10 mm, les lobes latéraux arrondis à tronqués, le lobe médian profondément bilobulé. Cal compliqué, composé de tubercules charnus constituant une masse circulaire à quadrangulaire tridentée à l'apex, les tubercules parfois alignés pour former des carènes dentées, parfois flanqués de chaque côté, à la base des lobes latéraux, d'une rangée de trois dents. Colonne courte, massive, 5,5-6,5 × 1,5-2,3 mm, bi-ailée, le plateau infrastigmatique souvent garni de quelques poils glanduleux ; ailes grandes, membraneuses, à marge frontale irrégulière, plus hautes que l'anthère et repliées devant celle-ci. Anthère apiculée, blanche, longue de 2,5-3,0 mm. Pollinies 2.

Spécimens étudiés : *Chiron 98306*, Pérou (Province de Huanuco), route de Tingo Maria à Pucallpa, à 35 km environ de Tingo Maria, non loin de San Isidro, vers 1550 m d'altitude, sur orangers ; collecte octobre 1998, floraison en culture mars 2001 - *Chiron 98325* et *Chiron 98326* (ce dernier déposé au Muséum de Lima), Pérou, même zone, en forêt humide de montagne ; collecte octobre 1998, floraison en culture avril 2000.

---

1 : selon la description originale, cette espèce est bifoliée, mais Bennett & Christenson (1993) la considèrent comme unifoliée ; tous les spécimens que nous avons observés ont deux feuilles.

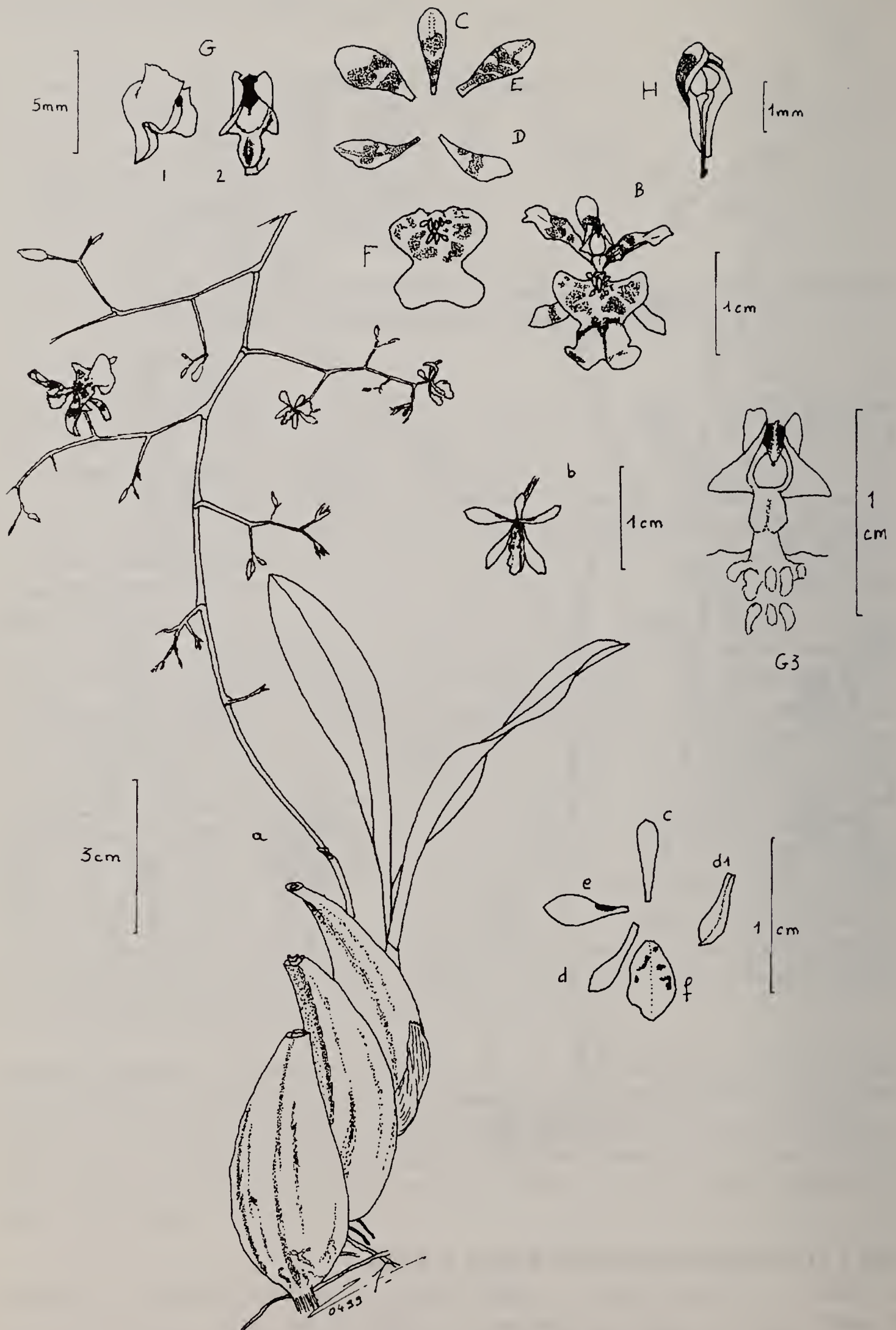




**Fig. 1 : *Oncidium heteranthum* Poepp. & Endl.**

a : plante – b : fleur fertile – c : sépale dorsal – d : sépales latéraux – e : pétales – f : labelle étalé – fc : cal – g : colonne – h : pollinarium

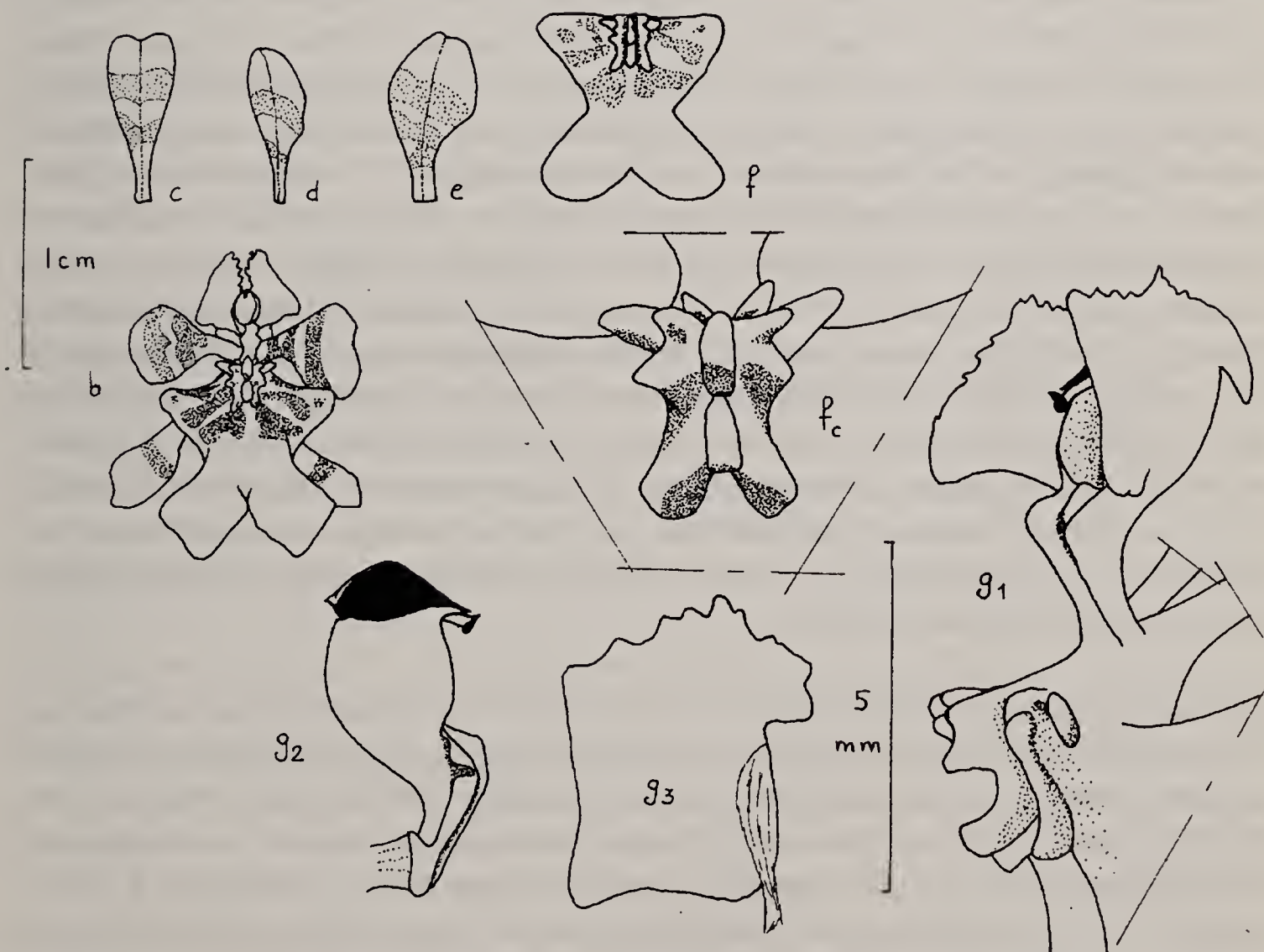
dessin G. Chiron, mars 2001, d'après spécimen vivant (Pérou – *Chiron* 98306)





**Fig. 2 : *Oncidium pentadactylon* Lindley (page précédente)**

a : plante avec une partie de l'inflorescence – b : fleur stérile – c : sépale dorsal – d : sépale latéral (1 : face externe) – e : pétale – f : labelle – B : fleur fertile – C : sépale dorsal – D : sépales latéraux – E : pétales – F : labelle – G : colonne (1 : vue de côté – 2 : vue de face – 3 avec le cal) – H : anthère et pollinarium  
 Dessin G. Chiron, avril-mai 1999, d'après spécimens vivants (Pérou – *Chiron* 98302 et *Chiron* 98303)



**Fig. 3 : *Oncidium pentadactylon* Lindley**

b : fleur – c : sépale dorsal – d : sépale latéral – e : pétale – f : labelle – fc : cal – g : colonne (1 : vue de côté avec le cal – 2 : vue de côté, ailes enlevées – 3 : détail de l'aile)  
 Dessin G. Chiron, novembre 2000, d'après spécimen vivant (Pérou – *Chiron* 98328)

***Oncidium pentadactylon* Lindley**

in *Annals and Magazine of Natural History* 15:383, 1845

synonymes :

*Oncidium heterodactylum* Kraenzlin, 1922

*Oncidium millei* Schltr., 1921

Cette espèce ne se rencontre qu'en Equateur et au Pérou, entre 1000 et plus de 3000 mètres d'altitude (c'est l'espèce d'*Oncidium* de la section *Heterantha* qui pousse aux altitudes les plus élevées).

Description (voir figures 2 et 3)

Plante épiphyte cespiteuse à pseudobulbes ovales, légèrement comprimés, carénés sur chaque face en vieillissant, bifoliés, avec 1-2 bractées membraneuses à la base. Feuille lancéolée, souple, 7,5-10 × 1,4-2,4 cm. Inflorescence basale, issue de l'axe de la bractée, beaucoup plus longue que les feuilles, 60 cm de longueur ou davantage, à pédoncule court avec 1-2 bractées, ramifiée ; ramifications courtes, 5-6 cm, certaines elles-mêmes ramifiées, multiflores. Fleurs dimorphes, les plus nombreuses stériles, quelques unes fertiles. Fleur stérile de moins de 1 cm de diamètre, non totalement ouverte, jaune, parfois très légèrement tachée de marron. Fleur fertile bien étalée, jaune avec des taches et des bandes marron. Sépales libres, lancéolés, brièvement onguiculés, 7,5-8,5 × 2,5-3,0 mm, les latéraux un peu obliques. Pétales ovales à spatulés, un peu obliques, 8,0-8,5 × 3-4 mm, obtus. Labelle trilobé, panduriforme, 9,0-9,5 × 9,0-9,5 mm, lobes latéraux arrondis, ensemble à peine plus grands que le lobe médian émarginé ; cal composé de dents charnues disposées en 5 rangées, les deux latérales plus courtes. Colonne trapue, 5-6 mm de hauteur, rétrécie à la base, munie de 2 ailes grandes, quadrangulaires, à marge supérieure irrégulière, étalées à la base et repliées au-dessus de l'anthère, pour former un ensemble subtriangulaire. Anthère ovale, apiculée, de couleur sombre, presque noire, avec une carène longitudinale médiane. Pollinies 2.

Spécimens étudiés : *Chiron* 98234 et *Chiron* 98235 (ce dernier déposé au Muséum de Lima), Pérou (Province de Huanuco), Mont Carpish, environ 2000 m d'altitude sur arbre moussu en bord de route ; collecte octobre 1998 ; *Chiron* 98302, *Chiron* 98303, *Chiron* 98304 et *Chiron* 98305 (les deux derniers déposés au Muséum de Lima), Pérou (Province de Huanuco), route de Tingo Maria à Pucallpa, à 35 km environ de Tingo Maria, non loin de San Isidro, vers 1550 m d'altitude, sur orangers ; collecte octobre 1998 ; floraison avril 1999 - *Chiron* 98328, Pérou, même zone, épiphyte en forêt humide de montagne ; collecte octobre 1998 ; floraison en culture novembre 2000.



✓ *Oncidium crassopterum* Chiron, sp. nov.

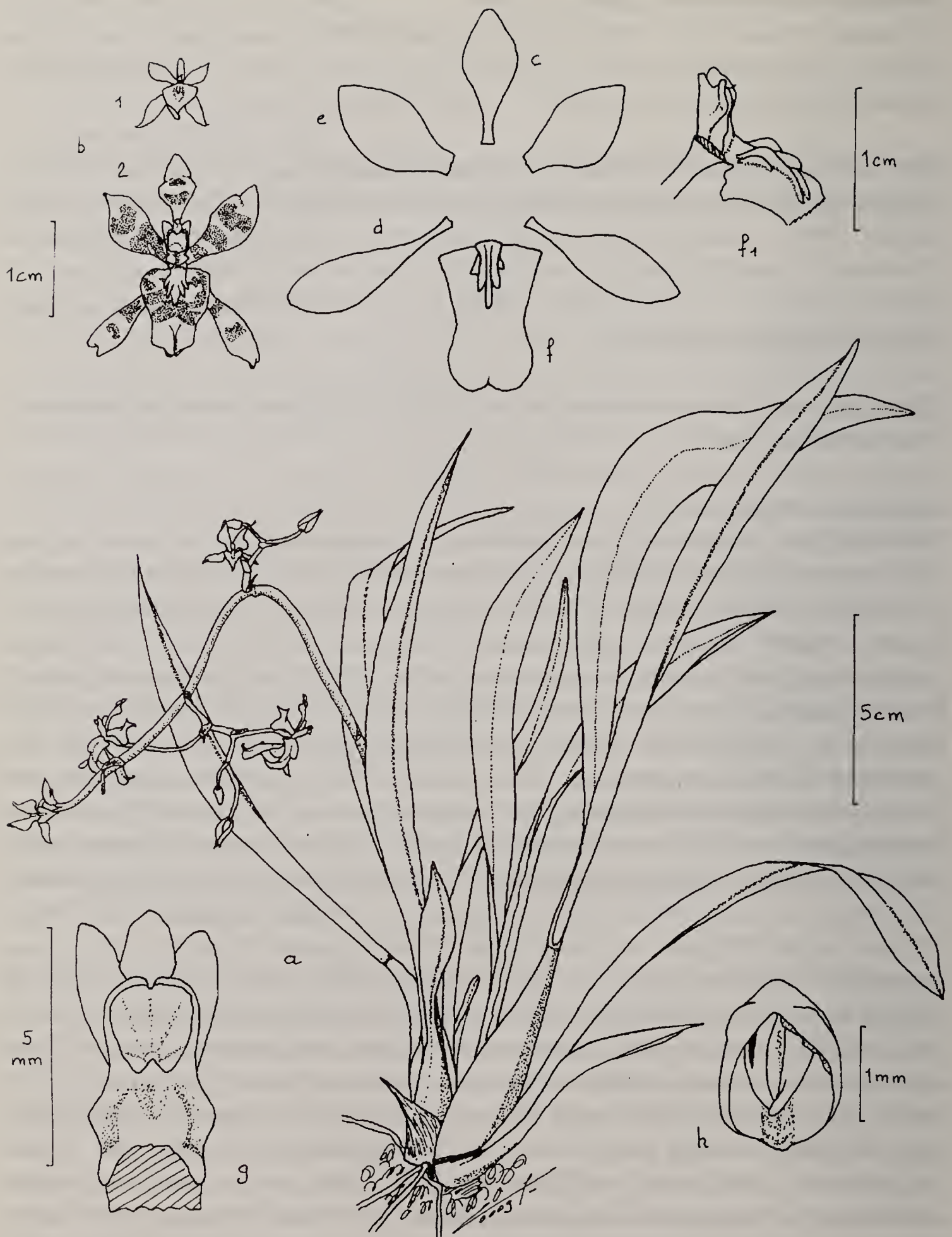
*Oncidium pentadactylon* Lindley similis, sed labello quadrilatero cum isthmo latiore, alis columnae multo crassioris nec involventibus, anthera basaliter submucronata non apiculata, differt.

Type : Pérou (Province de Pasco), environs d'Oxapampa, vers 1700 m d'altitude, épiphyte sur des arbres isolés en bord de route et dans les champs voisins ; collecte octobre 1998 ; floraison en culture septembre 2000, déposé à l'Herbier de l'Université Claude Bernard de Lyon sous le numéro *Chiron 98081* (holotypus LY). Autres spécimens observés : *Chiron 98080* et *Chiron 98082*, même lieu (ce dernier déposé au Muséum de Lima).

Etymologie : de *crassus*, épais, et *pterus*, à ailes, en référence aux ailes charnues qui caractérisent ce taxon.

Description (voir figure 4)

Plante épiphyte cespiteuse à pseudobulbes pyriformes-coniques, 5-8 cm de hauteur, 13-20 mm de diamètre, bifoliés, soutenus par 3-5 bractées foliacées plus courtes que les feuilles. Feuilles linéaires à elliptiques, aiguës à l'apex, un peu conduplicées à la base, souples, 15-25 cm de longueur, 15-22 cm de largeur. Inflorescence basale, courte, ascendante, plus ou moins arquée, épaisse, 23 x 0,3 cm, pédoncule portant 2 bractées courtes, triangulaires, amplexicaules, 7 mm de longueur. Rachis en panicule lâche de 2-3 ramifications courtes, peu fleuries, hétéranthes. Fleurs stériles peu nombreuses, jaunes, campanulées, de moins de 1 cm de diamètre lorsqu'elles sont étalées, avec un labelle nettement plus large que les autres segments. Fleurs fertiles bien ouvertes, environ 25 mm de diamètre, jaunes, largement tachées de marron clair, les sépales moins tachés que les pétales et le labelle. Sépales onguiculés puis ovales, claviformes, arrondis-obtus à l'apex, le dorsal 9,3 x 3,8 mm, les latéraux 12-13 x 3,7-3,9 mm, un peu obliques, récurvés à l'apex. Pétales à peine obliques, ovales, à peine onguiculés, aigus, beaucoup plus larges que les sépales, 9,0-9,5 x 4,7-5,0 mm, les marges de la moitié apicale légèrement ondulées. Labelle subrectangulaire, 10 x 7 mm, récurvé, presque entier, légèrement comprimé latéralement au milieu, l'apex rétus, bilobulé, les deux lobules incurvés pour former une petite goulotte médiane, le labelle paraissant ainsi plus étroit à l'apex qu'à la base. Cal charnu, s'étendant de la base du labelle presque jusqu'à son milieu, jaune brillant, composé de 5 crêtes longitudinales, divergentes vers l'apex, réunies à la base en une surépaisseur soudée à la base de la colonne. Colonne courte et trapue, 4,5-5 mm de hauteur, 2,7-3 mm de largeur au niveau du plateau infrastigmatique, surmontée de deux ailes. Ailes subtriangulaires, charnues, naissant à la base de la cavité infrastigmatique, perpendiculaires au plan de celle-ci. Rostellum subnul. Anthère légèrement mucronée. Pollinies 2, jaunes.



**Fig. 4 : *Oncidium crassoferum* Chiron**

a : plante – b : fleurs (1 : stérile – 2 : fertile) – pour les fleurs fertiles : c : sépale dorsal – d : sépales latéraux – e : pétales – f : labelle (1 : base du labelle vue de profil avec colonne) – g : colonne – h : anthère avec pollinies

Dessin G. Chiron, septembre 2000, d'après spécimen vivant (Pérou – *Chiron* 98081)



✓ *Oncidium isidrense* Chiron, sp. nov.

*Oncidium cultratum* Lindley similis, sed pseudobulbis trifoliatis, inflorescentia multo longiore ferentique perpaucos foecundos flores, sepalis latioribus, callo labelli minus complexo et alis columnae non integris sed denticulatis, differt.

Type : Pérou (Province de Huanuco), sur la route de Tingo Maria à Pucallpa, à 35 km environ de Tingo Maria, non loin de San Isidro, vers 1550 m d'altitude, épiphyte en forêt humide de montagne ; collecte octobre 1998 ; floraison en culture avril 2000 ; déposé à l'Herbier de l'Université Claude Bernard de Lyon sous le numéro *Chiron* 98329 (holotypus LY).

Etymologie : nommé d'après la localité près de laquelle ce spécimen a été collecté.

Description (voir figure 5)

Plante épiphyte, cespiteuse à pseudobulbes ovales, latéralement comprimés, souvent un peu arqués, profondément ridés longitudinalement, avec un court entrenoeud au sommet, 7-12 × 2-3 cm, verts teintés de rouge, soutenus par 3-4 bractées foliacées, trifoliés. Feuilles linéaires, courtes, 10-13 × 1,2-1,5 cm, aiguës, souples, conduplicquées à la base. Inflorescence basale, naissant à l'axe des bractées foliacées, beaucoup plus longue que les feuilles, environ 1 m de longueur. Pédoncule de 45 cm de longueur, 1,5-2 mm de diamètre à la base, portant environ 7 bractées courtes, triangulaires, membraneuses. Rachis à ramifications lâches, espacées de 4 cm dans la partie inférieure, de 1,5 cm dans la partie supérieure, ramifications courtes, issues de l'axe de bractées, portant plusieurs fleurs stériles et 1 (rarement 2, parfois 0) fleur fertile. Fleur stérile minuscule, jaune. Fleur fertile bien ouverte, 15 mm de hauteur, jaune avec quelques taches rouge brun à la base des tépales et à la base des lobes latéraux du labelle. Sépales récurvés, le dorsal obovale, 5 × 2,5 mm, les latéraux elliptiques-ovales, onguiculés, aigus à l'apex, 5,5 × 2,4 mm, avec une carène longitudinale médiane. Pétales obovales, tronqués à l'apex, brièvement onguiculés, beaucoup plus larges que les sépales, 6,5 × 4 mm. Labelle trilobé, lobes latéraux petits et lobe médian subcirculaire, émarginé, donnant au labelle étalé une forme largement pandurée, plus large que longue, 9,5 × 11 mm ; marges du lobe médian ondulées, marges de l'isthme récurvées ; cal épais et charnu, simple, composé d'une crête transversale en croissant, à la base du labelle, prolongée en direction de l'apex par 2 crêtes divergentes. Colonne courte, à base étroite, très élargie au niveau de la cavité stigmatique, environ 4,0 × 2,3 mm, avec 2 ailes grandes, fines, légèrement repliées vers l'avant mais n'entourant pas complètement l'anthère, la marge frontale denticulée. Anthère apiculée, rouge brun sombre, la surface extérieure papilleuse. Pollinies 2.

\*

2 rue des pervenches  
F-38340 VOREPPE



**Fig. 5 : *Oncidium isidrense* Chiron**

a : plante – b : fleur fertile – c : sépale dorsal – d : sépale latéral – e : pétale –  
 f : labelle – g : colonne – h : anthère sans pollinies – i : pollinarium

Dessin G. Chiron, avril 2000, d'après spécimen vivant (Pérou – *Chiron* 98239)





*Oncidium crassoferum* Chiron



*Oncidium isidrense* Chiron